

Première observation de *Neurothaumasia tenuipennella* Gaedike, 2011, en Europe occidentale

(Lepidoptera Tineidae)

par Jan ŠUMPICH

Résumé

La présente note relate la première observation en France de *Neurothaumasia tenuipennella* Gaedike, 2011. Y sont figurés les genitalia mâles, l'habitus du spécimen recueilli, de même que le site de capture. Une carte présente la répartition actuellement connue de l'espèce.

Abstract

The paper presents the first record of *Neurothaumasia tenuipennella* Gaedike, 2011, from France. Drawing of male genitalia, a photo of collected specimen and a distribution map are included.

Souhrn

V příspěvku je prezentován první nález mola *Neurothaumasia tenuipennella* Gaedike, 2011, z Francie, který je zároveň prvním pro západní Evropu. Připojeny jsou fotografie sbirkového dokladu, biotopu, nákras genitálií a mapka rozšíření dle současných znalostí o výskytu.

Mots-clés. Lepidoptera, nouvelle observation, France, *Neurothaumasia tenuipennella*, Tineidae.

Keywords. Lepidoptera, new record, France, *Neurothaumasia tenuipennella*, Tineidae.

Neurothaumasia tenuipennella Gaedike, 2011, a récemment été décrit d'après sept spécimens recueillis en Roumanie (holotype), en Croatie (île de Krk), en Grèce (île de Lesbos [Lésvos]) et en Crète. Deux autres spécimens ont été ultérieurement découverts sur l'île de Pag (Croatie) (ŠUMPICH, sous presse). La présente note relate la première observation de cette espèce en France, et donc en Europe occidentale.

Matériel. France, région Rhône-Alpes, Ardèche, environs de Lablachère, 240 m, 9-VIII-2010, 1 mâle, Jan ŠUMPICH *leg.* et *det.*, coll. Jan Šumpich (fig. 1 et 2).

Neurothaumasia tenuipennella Gaedike, 2011 was recently described on the basis of seven specimens collected in Romania (holotypus), Croatia (Island of Krk), Greece (Island of Lesbos [Lésvos]) and Crete. Two specimens were recorded also in Island of Pag (Croatia) (ŠUMPICH, in press). The presented record is the first one both for France and Western Europe.

Material. France, Ardèche, Rhône-Alpes, Lablachère env., 240 m, 9-VIII-2010, 1 male, Jan ŠUMPICH *leg.* and *det.*, coll. Jan Šumpich (fig. 1 and 2).

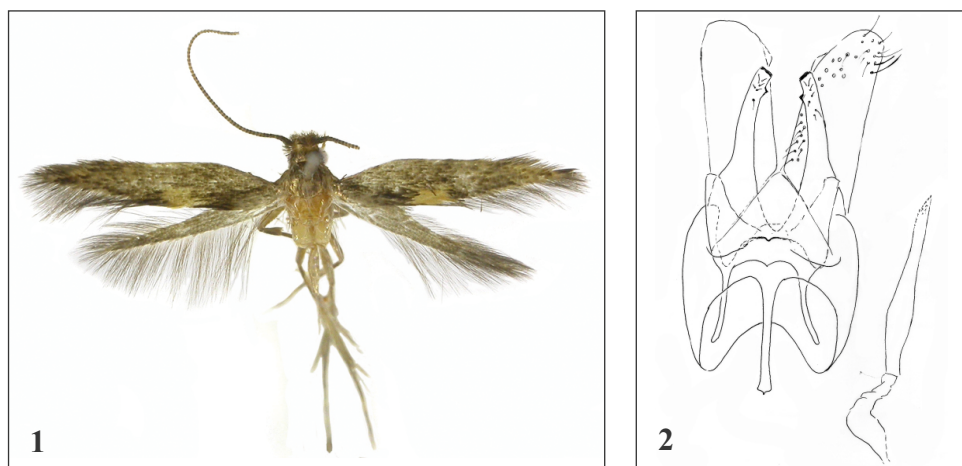


FIG. 1 et 2. — *Neurothaumasia tenuipennella* Gaedike, 2011, France, Lablachère. — 1, exemplaire de référence / voucher specimen. Envergure / wingspan : 9 mm. — 2, genitalia mâles. Cliché et dessin : © J. ŠUMPICH.

Bionomie. La description originale (GAEDIKE, 2011) n'apporte aucune information relative aux exigences écologiques de l'espèce, dont la plante-hôte demeure inconnue. Le spécimen originaire de France méridionale a été recueilli sur un pâturage à l'abandon (fig. 3), tout comme ceux récoltés sur l'île de Pag. L'imago vole de fin mai à début août ; le nombre maximum de captures (quatre spécimens) se situe dans le courant du mois de juin.

Distribution. Europe méridionale. La carte ci-jointe (fig. 4) présente la distribution de l'espèce dans l'état actuel de nos connaissances et montre une répartition essentiellement concentrée à proximité du littoral.

La découverte de *Neurothaumasia tenuipennella* porte à deux le nombre d'espèces de ce genre présentes en France ; jusqu'à présent, seul était recensé dans ce pays *Neurothaumasia ankerella* (Mann, 1867) (PETERSEN & GAEDIKE, 1996).

Remerciements

Je remercie Petr HERMAN pour la révision syntaxique et grammaticale de mon texte en anglais.

Bionomy. The former description (GAEDIKE, 2011) does not include any information concerning ecological demands of the species, also with the host plant remaining unknown. The south French specimen was caught in abandoned pastures (fig. 3) — similarly to the specimens from Pag Island. The occurrence covers the period from late May to early August with the maximum (four) of specimens caught during June.

Distribution. Southern Europe. The following map (fig. 4) illustrates so far known distribution, with most of localities situated close to sea coast.

The discovery of *Neurothaumasia tenuipennella* in Lablachère raises to two the number of species belonging to this genus recorded in France ; until now, only *Neurothaumasia ankerella* (Mann, 1867) was recorded in this country (PETERSEN & GAEDIKE, 1996).

Acknowledgements

I thank to Petr Heřman for the correction of English.



FIG. 3. — Habitat de l'espèce aux abords de Lablachère / habitat of the recorded species near Lablachère.
Cliché : © J. ŠUMPICH.



FIG. 4. — Carte de répartition de *Neurothaumasia tenuipennella* Gaedike, 2011 / distribution map of *N. tenuipennella*. Réalisation cartographique : © F. FAUCHEUX.

Références bibliographiques

- Gaedike (Reinhard)**, 2011. — New and poorly known Tineidae from the Western Palearctic (Lepidoptera). *Beiträge zur Entomologie*, **61** (2) : 357-370, 5 illustr. fotogr. coul., 25 fig. au trait.
- Petersen (Gunther) and Gaedike (Reinhard)**, 1996. — Revision of the genus *Neurothaumasia* Le Marchand, 1934 (Insecta : Lepidoptera : Tineidae). *Entomologische Abhandlungen*, Dresde, **57** (13) : 283-294, 11 illustr. fotogr., 21 fig. au trait.
- Šumpich (Jan)**, sous presse. — New and some other significant species of Microlepidoptera from Croatia. *Entomologia croatica*.

Department of Entomology, National Museum,
Kunratic 1, CZ-148 00 **Praha 4**, République Tchèque / Czech Republic.
Courriel / e-mail : < jansumpich@seznam.cz >

Reçu le 21 octobre 2012 ; accepté le 1^{er} décembre 2013.